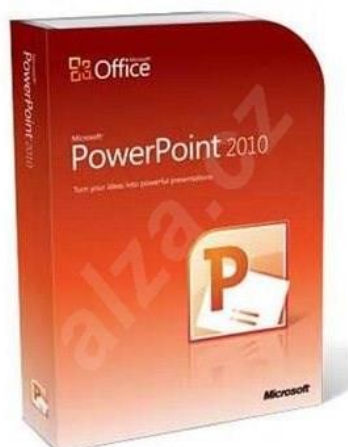


# PowerPoint 2010

## Kurz 5, 6



### Obsah

Kurz 5 .....	1
1. Časování prezentace	1
2. Audiozáznamy	2
3. Záhlaví a zápatí	3
Kurz 6 .....	4
4. Tvorba fotoalba	4
5. Komprese obrázků	5
6. Příprava výstupů	5
7. Tisk prezentace	6

## INVESTICE DO ROZVOJE VZDĚLÁVÁNÍ

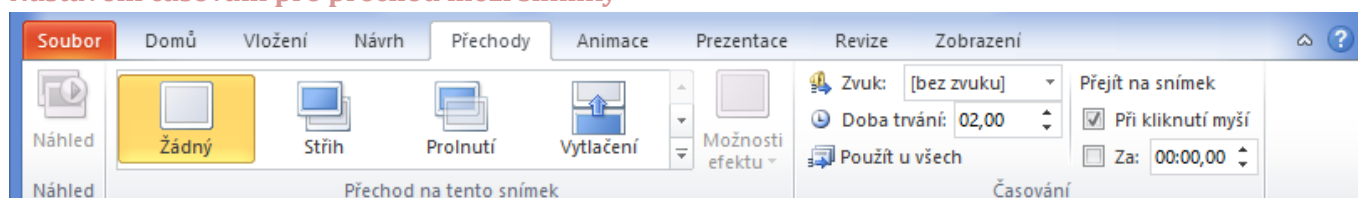
### Kurz 5

#### Časování prezentace

Časování je možné nastavit pro:

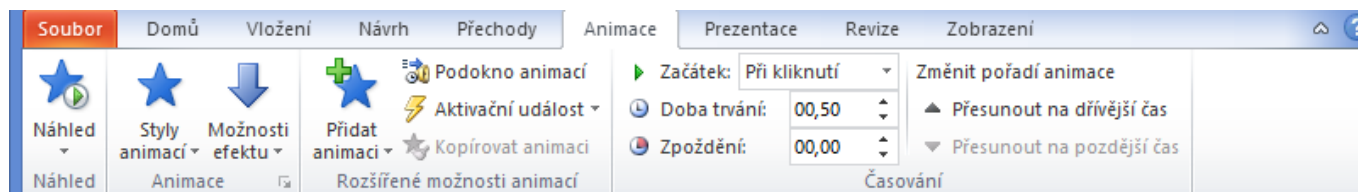
- Přechod mezi snímky
- Efekty animace
- Celou prezentaci – viz kapitola **Audiozáznamy**

#### Nastavení časování pro přechod mezi snímky



1. Přejít na požadovaný snímek, pro který chceme nastavit čas,
2. Na kartě **Přechody** – skupina **Časování** – položka **Doba trvání** – zde nastavit dobu trvání přechodu (nastavovaná hodnota je v sekundách)
3. Dále je možné nastavit časování pro přechod na další snímek: skupina **Časování** – položka **Za (nastavení času)**. Po uběhnutí nastaveného času dojde k přechodu na další snímek

#### Nastavení časování animace nebo možností efektů



#### Nastavení času spuštění animačního efektu

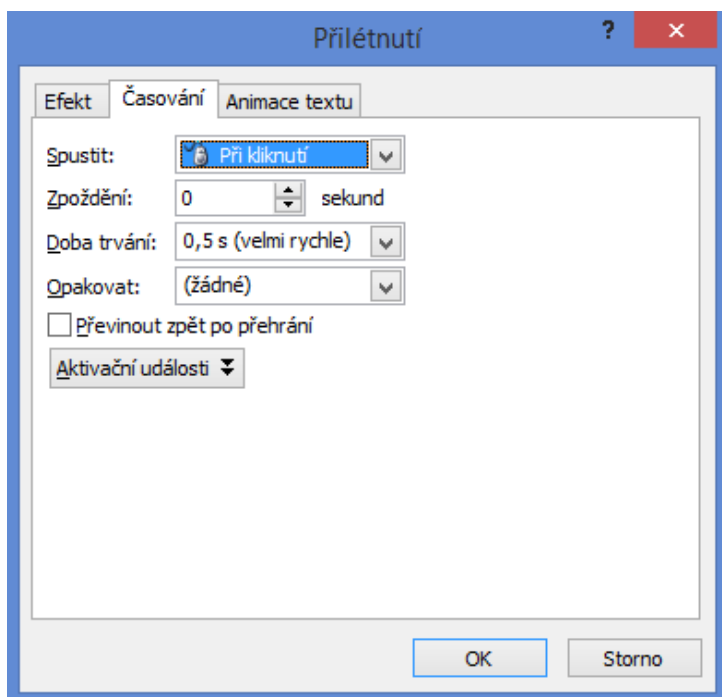
1. Přejít na objekt nebo text s animací
2. Na kartě **Animace** – skupina **Časování** – položka **Začátek**: nastavení, kdy má animace začít
  - a. **Při kliknutí** – animace se spustí při kliknutí na snímek
  - b. **S předchozím** – animace se spustí současně s předchozí animací v seznamu (více animací najednou)
  - c. **Po předchozím** – animace se spustí po ukončení předchozí animace (případně se zpožděním, pokud je nastaveno)
3. Následně nastavit dobu trvání animace a případně zpoždění (ve sekundách)

#### Opakování animačního efektu nebo jeho převinutí zpět

Animace je možné opakovat nebo případně převinovat zpět (vrátit do původního stavu).

## INVESTICE DO ROZVOJE VZDĚLÁVÁNÍ

1. Na kartě **Animace** – skupina **Animace** – rozkliknout malou šipku vlevo dole – otevře se dialogové okno zvolené animace



2. Na záložce Časování jsou jednak stejné nastavení pro časování animace jako ve skupině Časování, dále je zde nastavení pro opakování animace (položka **Opakovat**) a zakliknutím políčka pro možnost Převinout zpět po přehrávání se vrátí animace do stavu před jejím spuštěním (například při odlétnutí se vrtí zpět).

### Audiozáznamy

Přidáním časování a mluveného komentáře může zdokonalit prezentaci zejména publikovanou na internetu nebo běžící samostatně. Dále zachycení mluveného komentáře může sloužit pro přednášející či nepřítomné osoby, aby se k prezentaci mohli následně vrátit a poslechnout si komentáře zachycené během prezentace.

#### Použití mluveného komentáře

Mluvený komentář je možné přidat jednak před spuštěním prezentace nebo nahrát během prezentace – tedy i s komentáři posluchačů. Je možné zaznamenat komentář pouze u vybraných snímků nebo u celé prezentace.

#### Záznam mluveného komentáře

1. Při nahrávání komentáře se prochází prezentace a nahrává komentář pro jednotlivé snímky. (Před nahráváním prezentace je vhodné ověřit, zda je nastaven mikrofon a zda je funkční.)
2. Na kartě **Prezentace** - skupina **Nastavení** - tlačítko **Záznam prezentace**. Vyberte jednu z následujících možností:
  - Začít nahrávat od začátku
  - Začít nahrávat od aktuálního snímku

## INVESTICE DO ROZVOJE VZDĚLÁVÁNÍ

- Otevře se dialogové okno **Záznam prezentace**, zde je možné vybrat políčko **Mluvený komentář a laserové ukazovátko** a podle potřeby zaškrtněte nebo zrušte zaškrtnutí políčka **Časování snímků a animace** – **pokud je vybrána tato varianta, není nahráván mluvený komentář, pouze se zaznamenává časování snímků a tedy celé prezentace.**
- Další variantou pro nastavení časování je při použití tlačítka Vyzkoušet časování**
- Tlačítko **Spustit záznam** zahájí nahrávání
- Mluvený komentář je možné pozastavit tlačítkem **Pozastavit** následně opět spustit nahrávání tlačítkem **Obnovit záznam**
- Ukončení prezentace se provede pravým tlačítkem myši a příkazem **Konec prezentace**
- Zaznamenané časování prezentace se automaticky uloží a prezentace se v zobrazení **Řazení** snímků objeví s údaji o načasování pod každým snímkem.



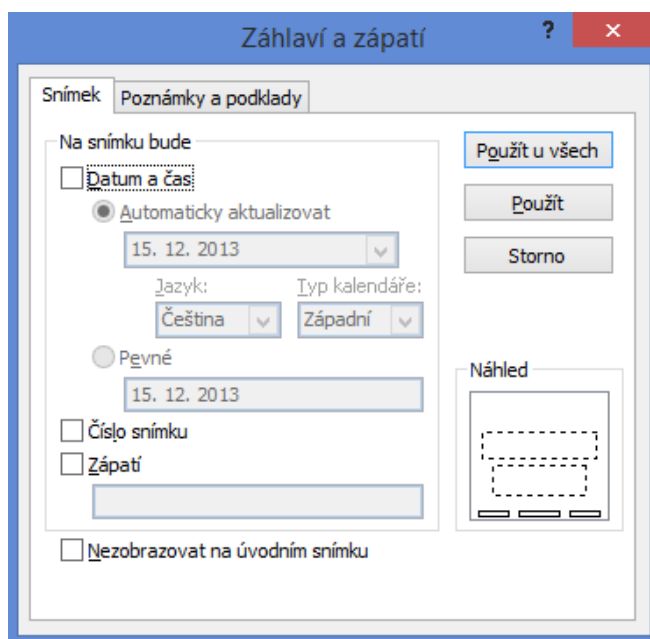
Pokud je přidán mluvený komentář ke snímku, zobrazí se na něm ikona zvuku. Pokud kliknete na tuto ikonu nebo je možné **nastavit automatické přehrávání.**

Zvuk se přehraje při

Při kliknutí na tuto ikonu se zobrazí nové karty **Nástroje pro zvuk**, kde na kartě **Přehrávání** je možné nahraný komentář:

- přehrát (položka **Přehrát**)
- přidat záložku – položka **Záložky** – označení zajímavých, konkrétních bodů mluveného komentáře
- upravit zvukovou spotu – **Střih zvuku** – zde je možné upravit začátek a konec mluveného komentáře
- Zesilování, zeslabování zvuku - **Postupně zesilovat, Postupně zeslabovat**
- Další možnosti jsou pod položkou **Možnosti zvuku** – **Hlasitost, Začátek** (Automaticky, Při kliknutí, Přehrát během několika snímků)...

## Záhlaví a zápatí



Dialogové okno **Záhlaví a zápatí** má dvě karty: **Snímek** a **Poznámky a podklady**. V kartě **Snímek** lze nastavit:

- Na snímku bude:**
  - Datum a čas:
    - Automaticky aktualizovat: 15. 12. 2013
    - Pevné: 15. 12. 2013
  - Číslo snímku
  - Zápatí
  - Nezobrazovat na úvodním snímku
- Jazyk:** Čeština
- Typ kalendáře:** Západní
- Náhled:** Zobrazení snímku s označením záhlaví a zápatí.

Na pravé straně jsou tlačítka: **Použít u všech**, **Použít** a **Storno**.

Záhlaví a zápatí je možné vložit jedna do snímků prezentace nebo do poznámek, tedy do podkladů pro autora.

Vložení Záhlaví a zápatí je na kartě **Vložení** – skupina **Text** – položka **Záhlaví a zápatí**.

Do snímku prezentace je možné vložit **pouze zápatí** a na přesně definované místo:

- Datum a čas – vlevo dole
- Číslo snímku – vpravo dole
- Zápatí - libovolný text – uprostřed dole

Je možné zvolit možnost **Nezobrazovat** na úvodním snímku.

## INVESTICE DO ROZVOJE VZDĚLÁVÁNÍ

Do poznámek a podkladů je možné vložit jak záhlaví, tak zápatí opět na přesně definované místo:

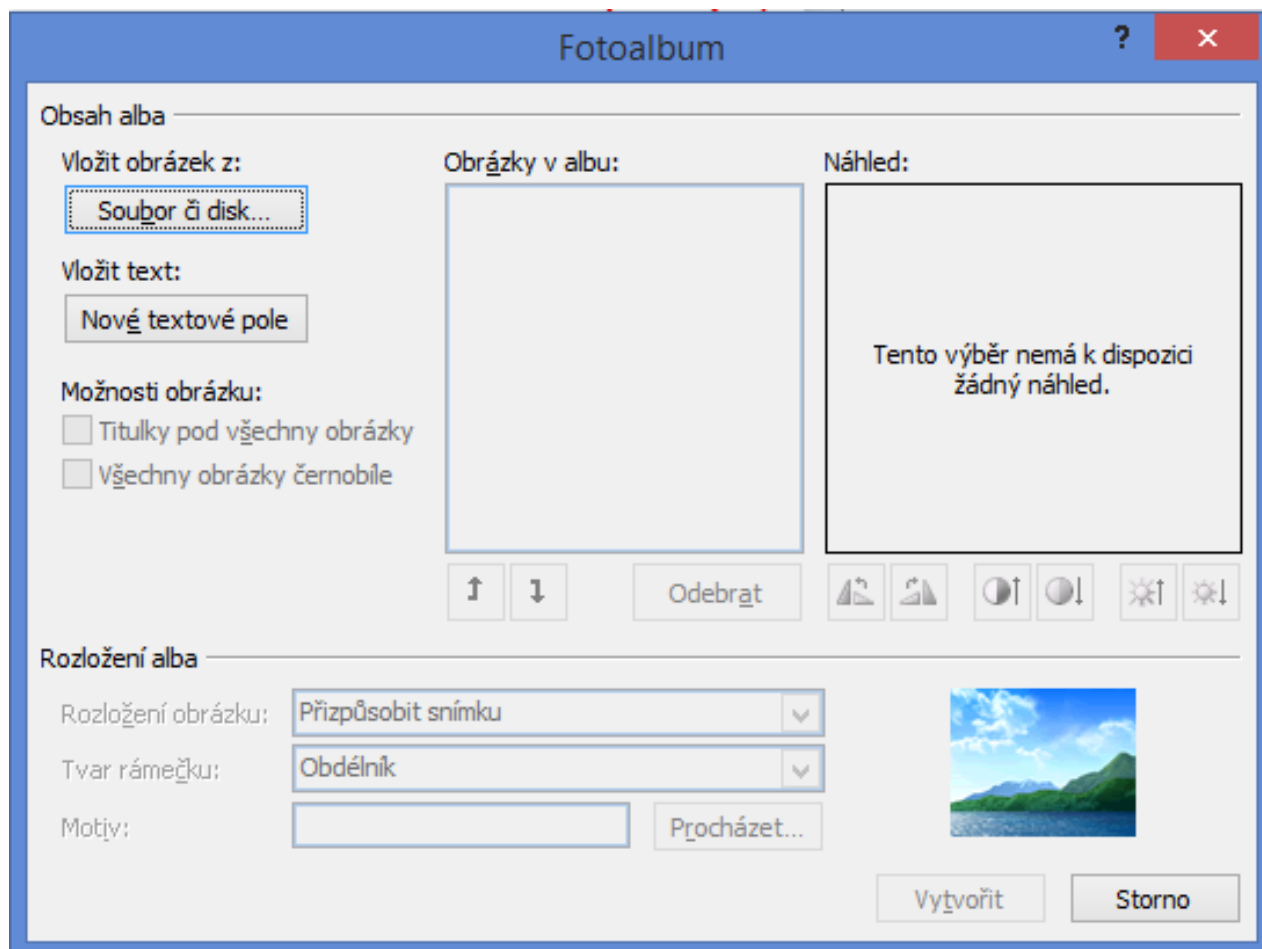
- Datum a čas – vpravo nahoře
- Záhlaví – libovolný text – vlevo nahoře
- Číslo stránky – vpravo dole
- Zápatí – libovolný text – vlevo dole

### Kurz 6

#### Tvorba fotoalba

V aplikaci PowerPoint je možné vytvořit prezentaci pomocí funkce Fotoalbum, kde je možné prezentovat fotografie. Je možné si vytvořit vlastní fotoalbum, nebo stáhnout existující šablonu fotoalba z webu Microsoft Office. Po přidání obrázků do alba je možné přidat titulky, upravovat pozadí a rozložení, přidávat přechody a barevné pozadí.

Vložit fotoalbum je možné na kartě **Vložení** – skupina **Obrázky** – položka **Fotoalbum**.



## INVESTICE DO ROZVOJE VZDĚLÁVÁNÍ

V dialogovém okně Fotoalbum se vkládají požadované obrázky – **Vložit obrázek z:** Ke vloženému obrázku je možno vložit text – **Nové textové pole**, po vytvoření fotoalba je možné do vložených textových poli přidat text. **Možnosti obrázku** umožňují nastavit jednat titulky (název obrázku na uložišti) a nebo černobíle zobrazení obrázků.

Další možnosti nastavení je **Rozložení alba:**

- Rozložení obrázku
- Tvar rámečku
- Motiv

Úprava již vytvořeného fotoalba je možná opět položkou **Fotoalbum – Upravit fotoalbum**, nebo po kliknutí pravým tlačítkem myši na náhledu snímků v levém podokně – položka **Fotoalbum**.

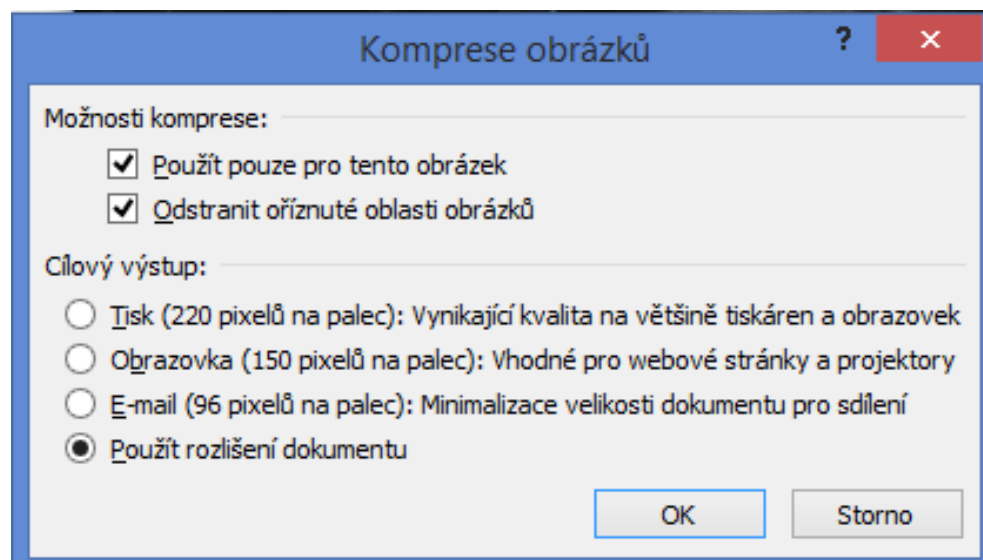
V dialogovém okně Fotoalbum je možné u vložených fotografií je možné upravovat:

- Natočení vlevo, vpravo
- Kontrast
- Jas

Po kliknutí na obrázky na snímcích prezentace se zobrazí nová karta **Nástroje obrázku**, kde jsou další možnosti nastavení obrázku, které jsou dostupné v aplikaci PowerPoint.

### Kompresce obrázků

Na kartě **Nástroje obrázku** – ve skupině Upravit je položka komprese obrázků. Zde je možná hromadná úprava velikosti obrázků v prezentaci.



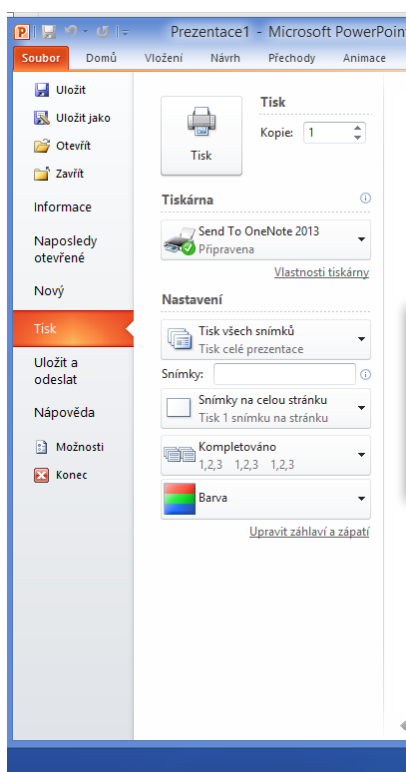
### Příprava výstupů

Prezentaci je možné uložit několika možnými způsoby (karta **Soubor** – položka **Uložit jako**):

## INVESTICE DO ROZVOJE VZDĚLÁVÁNÍ

- PPTX - Prezentace PowerPoint verze 2007 a vyšší
- PPT - Prezentace PowerPoint do verze 2003
- PDF – dokument PDF – zachovává formát dokumentu a zajistí možné spuštění na většině systému
- PPS, PPSX – Prezentace, která se okamžitě spustí
- POTX – již zmiňovaná koncovka šablony
- ODP – OpenDocument (lze otevřít například v aplikaci Google Dokumenty, OpenOffice)

### Tisk prezentace



Prezentaci je možné vytisknout několika způsoby. Pro tisk prezentace (karta **Soubor** položka **Tisk**) jsou následující nastavení:

- Rozsah tisku – Tisk všech snímků, aktuálního snímku, vlastní rozsah
- Rozložení při tisku – Snímek, poznámky, osnova
- Kompletace
- Barevné nastavení

V pravé části okna se zrazuje náhled nastaveného tisku, který je možno zvětšit pomocí posuvníku lupy. Dále je možné listovat mezi stránkami tisku šipkami vedle posuvníku.